

wb

**ZARZĄD DRÓG POWIATOWYCH**  
84-300 LĘBORK, ul.Czołgistów 5A  
tel. 59 862 39 87  
REGON 770983271, NIP 841 16 09 072

Lębork, dnia 09 stycznia 2025 r.

ZDP-dr.071.1.2025



**Zarząd Powiatu Lęborskiego**

ul. Czołgistów 5

84-300 Lębork

Zarząd Dróg Powiatowych w Lęborku przedkłada „Sprawozdanie z działalności Zarządu Dróg Powiatowych w Lęborku za okres od 01.01.2024 r. do 31.12.2024 r.”

Z poważaniem

**DYREKTOR**  
  
mgr inż. Dariusz Raczkowski

Otrzymują:

1. Adresat
2. a/a



# Sprawozdanie z działania Zarządu Dróg Powiatowych w Lęborku za okres od 01.01.2024 r. do 31.12.2024 r.

## 1) Infrastruktura drogowa

Zarząd Dróg Powiatowych w Lęborku wg stanu na dzień 31.12.2024 r. administruje siecią 200,706 km dróg powiatowych na terenie 4 gmin (Cewice, Lębork, Nowa Wieś Lęborska i Wicko). W 2024r. nie zwiększył się udział dróg asfaltowych, który obecnie wynosi: drogi asfaltowe – 192,890 km, drogi gruntowe – 7,816 km. Zarząd Dróg administruje drogami położonymi na terenie miejskim – 5,223 km oraz poza miejskim 195,483 km.

W roku 2024 przebudowano ok 6,3 km dróg oraz wykonano część prac związanych z przebudową DP 1312G na odcinku 4,7 km za łączną kwotę 18 937 630,96 zł.

## 2) Zadania inwestycyjne

Wykonano 11 zadań inwestycyjnych polegających na przebudowie dróg powiatowych na łączną kwotę 18 937 630,96 zł co stanowi wzrost o 10,7 % w stosunku do roku 2023r. Wykaz dróg objętych przebudową zestawiono w tabeli: Inwestycje ZDP w Lęborku 2024 r. W trakcie realizacji pozostaje „Przebudowa drogi powiatowej nr 1312G na odcinku od m. Łebień do m. Rekowo Lęborskie – od km 4+470,00 do 9+200,00”, którego zakończenie przewidziane jest na koniec maja bieżącego roku.

Wysokość pozyskanych środków ze źródeł zewnętrznych na zadania inwestycyjne kształtuje się następująco:

1. Rządowy Fundusz Rozwoju Dróg – 2 994 545,00zł.
2. Polski Ład – 5 582 870,15zł.
3. Rezerwa Subwencji Ogólnej – 1 750 000,00zł.
4. Gmina Wicko – 203 861,10zł.
5. Gmina Nowa Wieś Lęborska – 1 072 956,92zł.
6. Gmina Cewice – 462 031,64zł.
7. Program wspierania inwestycji jednostek samorządu terytorialnego w związku z realizacją kluczowych inwestycji w zakresie strategicznej infrastruktury energetycznej w województwie pomorskim – 3 667 310,26zł.

Wkład Powiatu Lęborskiego wyniósł – 3 204 255,89 zł (ok 17%)



### 3) Bieżące utrzymanie

Zarząd Dróg Powiatowych w 2024 roku wydał 815 293,81 zł na bieżące remonty dróg. W związku z poprawą jakości nawierzchni na drogach powiatowych odnotowano zmniejszenie wydatków na remonty nawierzchni dróg, a remonty cząstkowe nawierzchni bitumicznych wykonywane są siłami własnymi.

Akcja zimowa w sezonie 2023/2024 prowadzona była w okresie od 23.11.2022 r. do 10.02.2023 r. przez dwie firmy: Spółdzielnię Handlowo-Usługową Rokitki-teren południowy i POL-DRÓG Drawsko Pomorskie -teren północny. Całkowity koszt utrzymania zimowego w w/w sezonie wyniósł 760 969,20 zł. W wyniku postępowania przetargowego dotyczącego Akcji zimowej na sezon 2024/2025 wyłonione zostały firmy jak w sezonie wcześniejszym, z ogólnym 17 procentowym wzrostem cen w stosunku do poprzedniego okresu. W roku 2024 (listopad) koszt utrzymania zimowego w ramach AZ 2024/2025 wyniósł 102 268,80zł.

### 4) Dokumentacja techniczna

Zarząd Dróg Powiatowych w Lęborku na dzień dzisiejszy posiada 9 kompletnych dokumentacji projektowych plus 1 w trakcie realizacji oraz dwie koncepcje, które umożliwiają natychmiastowe uruchomienie inwestycji w przypadku pojawienia się środków finansowych umożliwiających przebudowy dróg. Posiadane dokumentacje zestawiono w załączniku nr 2.

W 2024 r. nadal korzystamy z odstępstw od budowy kanałów technologicznych, nadzory inwestorskie prowadzone są w systemie zleconym.

### 5) Planowane zamierzenia na 2025 rok

#### Zadania inwestycyjne

1. Przebudowa ul. Wichrowej w Cewicach – 2 200 000zł.
2. Przebudowa drogi powiatowej 1183G w NWL km 15+305 do 16+300 – 4 414 288 zł.
3. Kontynuacja przebudowy drogi powiatowej 1312G (Łebień – Rekowo) – 3053 887,37zł.
4. Przebudowa drogi powiatowej nr 1312G w m. Gęś 500m – 1 520 000zł.

#### Dokumentacje projektowe

1. Przebudowa drogi powiatowej 1183G Redkowice- NWL km 9+400 do 16+300 – 142 000 zł.
2. Przebudowa drogi powiatowej 1318G (Rekowo – granica powiatu) – 50 000 zł (+ 100 000zł w 2026r)
3. Budowa ciągu pieszo- rowerowego wzdłuż drogi powiatowej nr 1309G na odcinku Pogorszewo Garczegorze (ZRID) – 150 000zł.

Uważamy za konieczne wykonanie następujących zadań w latach następnych:

1. Rozpoczęcie przebudowy drogi powiatowej nr 1183G na odcinku od granicy powiatu do miejscowości Żelazkowo o dł. 4,5 km – Szacowany koszt przebudowy całego odcinka - 25 000 000,00 zł.
2. Odcinki dróg powiatowych do uzupełnienia DP 1311G - Krępa Kaszubska, Rozgorze – za kwotę 1 000 000,00 zł.
3. Przebudowa drogi powiatowej nr 1187G o długości 0,995 w m. Laska – wykonanie dokumentacji projektowej - 50 000zł (obecnie wydajemy od 30 000 do 45 000 rocznie na utrzymanie gruntowego odcinka tej drogi).
4. Remont obiektów mostowych w ciągu drogi powiatowej 1310G w m. Chocielewko.

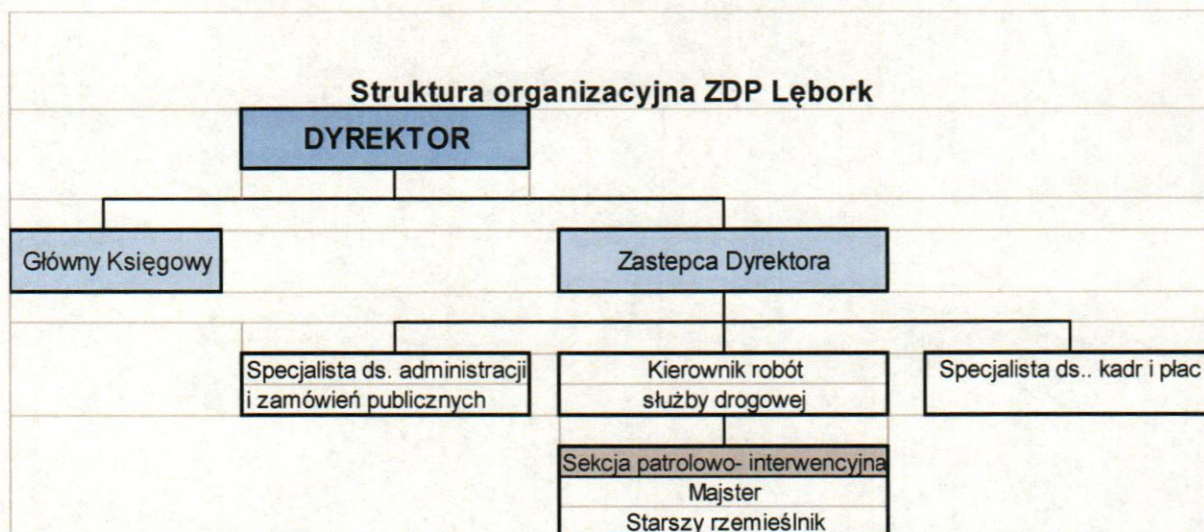


## 6) Środki trwałe

Ze środków inwestycyjnych powiatu w maju br. zakupiliśmy piaskarkę OZ-PT6 firmy Ozamet za kwotę 120 171,00 zł, która zastąpiła wyeksploatowaną piaskarkę Aebi Smidt. Obecnie dysponujemy 4 piaskarkami: 3 szt. o pojemności 4 m<sup>3</sup> i 1 szt. o pojemności 6 m<sup>3</sup>.

## 7) Zasoby kadrowe

W roku 2024 ZDP Lębork zatrudniał 9 osób w pełnych etatach (5 biuro i 4 sekcja patrolowo – interwencyjna). Poniżej przedstawiono schemat organizacyjny ZDP Lębork. Z uwagi, że stanowisko Głównego księgowego obsługiwało dwa etaty (dodatkowo zadania specjalisty ds. kadr i płac) od stycznia 2025 roku w ramach umowy zlecenia obowiązki te przejmie dodatkowa osoba. Dodatkowo z uwagi na duży zakres obowiązków na stanowisku Specjalisty ds. administracji i zamówień publicznych zachodzi konieczność rozbicia w/w stanowiska na dwa odrębne: stanowisko ds. administracji oraz stanowisko ds. zamówień publicznych. Obecny pracownik z uwagi na bogate doświadczenie w zakresie zamówień publicznych objął by stanowisko ds. zamówień publicznych oraz wspomógłby stanowisko kierownika robót służby drogowej. Dodatkowo należałoby zatrudnić pracownika (w formie pomocy administracyjnej) ds. administracji, który zajął by się obsługą sekretariatu – wzrost zakresu obowiązku w związku z cyfryzacją obiegu dokumentów (systemy EZD, e-doręczenia).





Załącznik nr. 1 - Inwestycje Zarządu Dróg Powiatowych w Lęborku 2024 r.:

L.p.	Nazwa zadania	Kwota	Źródło finansowania
1	„Budowa wyniesionego przejścia dla pieszych w ciągu drogi powiatowej nr 1183G w miejscowości Redkowice”	463 625,24 zł	RFRD – 231 812,00 Powiat – 115 906,62 NWL – 115 906,62
2	„Budowa wyniesionego przejścia dla pieszych w ciągu drogi powiatowej nr 1302G w miejscowości Nowęcín”	277 032,46 zł	RFRD – 138 516,00 Powiat – 138 516,46
3	„Przebudowa drogi powiatowej nr 1321G o długości 0,995 km na odcinku Karwica - Lesiaki”	1 848 126,29 zł	RFRD – 924 063,00 Powiat – 462 031,65 Cewice – 462 031,64
4	„Przebudowa drogi powiatowej nr 1304G o długości 0,995 km na odcinku Krakulice - Charbrowo”	815 444,21 zł	RFRD – 407 722,00 Powiat – 203 861,11 Wicko – 203 861,10
5	„Przebudowa drogi powiatowej nr 1318G w km od 2+600 do km 4+350 Karlikowo Lęborskie – Rekowo Lęborskie”	2 584 864,08 zł	RFRD – 1 292 432,00 Powiat – 646 216,04 NWL – 646 216,04
6	„Przebudowa drogi powiatowej nr 1318G w miejscowości Rekowo Lęborskie poprzez budowę ciągu dla pieszych”	59 919,19 zł	Powiat – 29 959,59 NWL – 29 959,60
7	„Przebudowa drogi powiatowej nr 1322G w obrębie skrzyżowania z drogą powiatową nr 1316G”	3 866 054,45 zł	PŁ – 3 788 733,36 Powiat – 38 660,55 NWL – 38 660,54
8	„Przebudowa drogi powiatowej nr 1322G na terenie gminy Nowa Wieś Lęborska”	1 888 565,04 zł	PŁ – 1 794 136,79 Powiat – 47 214,13 NWL – 47 214,12
9	„Przebudowa mostu na rzece Lebie w ciągu drogi powiatowej w m. Mosty”	2 533 700,87 zł	RSO – 1 266 850,43 Powiat – 506 740,18 Energetyka* – 760 110,26
10	„Przebudowa drogi powiatowej nr 1310G od skrzyżowania z drogą powiatową nr 1183G do m. Chocielewko”	925 656,82 zł	RSO – 462 828,41 Powiat – 267 828,41 NWL – 195 000,00
10.1	„Przebudowa drogi powiatowej nr 1310G od skrzyżowania z drogą powiatową nr 1183G do m. Chocielewko” – II etap	40 642,31 zł	RSO – 20 321,16 Powiat – 20 321,15
11	„Przebudowa drogi powiatowej nr 1312G na odcinku od m. Lebień do m. Rekowo Lęborskie – od km 4+470,00 do 9+200,00”	6 687 887,37 zł  <b>3 634 000,00 zł</b> <b>(płatne w 2024 r.)</b>	<b>ROK 2024:</b> Powiat – 726 800,00 Energetyka* – 2 907 200,00 <b>ROK 2025:</b> NWL – 610 777,47 Energetyka* – 2 443 109,90

**Razem wartość inwestycji:** 18 937 630,96 zł (bez płatności w 2025), w tym:

RFRD: 2 994 545,00 zł  
 POLSKI ŁAD: 5 582 870,15 zł  
 Gmina Cewice: 462 031,64 zł  
 Gmina Wicko: 203 861,10 zł  
 Gmina Nowa Wieś Lęborska: 1 072 956,92 zł  
 Powiat Lęborski: 3 204 255,89 zł  
 RSO: 1 750 000,00 zł  
 Energetyka\*: 3 667 310,26 zł (rok 2024)

\*„Program wspierania inwestycji jednostek samorządu terytorialnego w związku z realizacją kluczowych inwestycji w zakresie strategicznej infrastruktury energetycznej w województwie pomorskim”



Załącznik nr. 2 – Wykaz dokumentacji projektowych .:

<b>Wykaz dokumentacji projektowych</b>					
Lp	Droga	Lokalizacja	Zakres	Zgłoszenie ważne do	Wartość robót
1.	DP 1327G	Cewice ul. Wichrowa	Przebudowa drogi 0,995 km	15.12.2026 r.	2 200 000
2.	DP 1311G	Rozgórze - Janowice	Przebudowa drogi	22.09.2025 r.	650 000 + korekta
3.	DP 1311G	Krępa Kaszubska	Przebudowa drogi	22.09.2025 r.	
4.	DP 1310G	Chocielewko Dolne	Przebudowa drogi 3,5 km	16.09.2028 r.	2 400 000 + korekta
5.	DP1312G	Geś 0,5 km	Przebudowa drogi gm. Wicko	15.11.2027 r.	1 515 000
6.	DP 1183G	NWL ul. Dworcowa	Przebudowa drogi 0,995		4 414 288 (1)
7.	DP1327G	Łebunia-Popowo	Przebudowa drogi 0,995 km		2 694 721(2)
8.	DP 1324G	Cewice ul. Zielona	Budowa przejścia		739 900
9.	DP 1302G	Nowęcin	Budowa przejścia		620 700
(1)tele.tech. + deszczówka + drogowe = 276 072 + 389 198 + 3 749 018 = 4 414 288					
(2)deszczówka + drogowe = 317 219 +2 377 502 = 2 694 721					
<b>Wykaz koncepcji</b>					
1.	1302G	Nowęcin -Szczenurze	Przebudowa 3,4 km pobocze		11 287 310
1.Dokumentacja+wykup gruntów+roboty = 318 570+210 821+10 757 919 = 11 287 310					
2.	1306G	Sarbsk- Ulinia	Przebudowa 2,8 km ściezka		14 327 056
2.Dokumentacja+wykup gruntów+roboty = 303 810+152 926+13 870 320 = 14 327 056					
<b>Wykaz dokumentacji projektowych w trakcie wykonywania</b>					
Lp	Droga	Lokalizacja	Termin wykonania		
1.	DP1183G	NWL- Redkowice 5,9 km	2025-09-30		