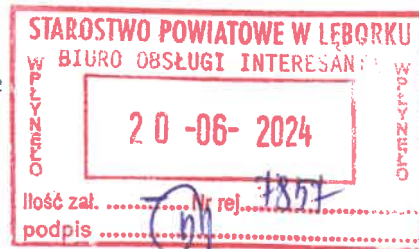




Państwowe
Gospodarstwo Wodne
Wody Polskie



Państwowe Gospodarstwo
Wodne
Wody Polskie
Nadzór Wodny w Bytowie
ul. Wybickiego 2
77 – 100 Bytów

**SPRAWOZDANIE Z DZIAŁAŃ PODEJMOWANYCH NA TERENIE
NADZORU WODNEGO W BYTOWIE
NA OBSZARACH POWIATÓW: BYTOWSKIEGO, KARTUSKIEGO,
SŁUPSKIEGO, LĘBORSKIEGO I WEJHEROWSKIEGO
ZA ROK 2023**

Bytów, czerwiec 2024 rok

Spis treści

- 1. Podstawa prawna sprawozdania**
- 2. Obszar działania Nadzoru Wodnego wraz z mapą i krótką charakterystyką**
- 3. Zestawienie gmin znajdujących się na terenie działania Nadzoru Wodnego**
- 4. Zakres prac wykonanych na terenie działania Nadzoru Wodnego**
- 5. Ilość i rodzaj spraw prowadzonych przez Nadzór Wodny**
- 6. Pozostałe informacje**

1. Podstawa prawna sprawozdania

W związku z obowiązkiem wynikającym z zapisów art. 250 ust. 10 ustawy z 20 lipca 2017 r. Prawo wodne (Dz. U. z 2023 r. poz. 1478 z póź. zm.) przedstawiam Radzie Powiatu roczne sprawozdanie z działań podejmowanych w roku 2023 na terenie powiatów: bytowskiego, kartuskiego, słupskiego, lęborskiego i wejherowskiego przez Państwowe Gospodarstwo Wodne Wody Polskie, Regionalny Zarząd Gospodarki Wodnej w Gdańsku, Zarząd Zlewni w Gdańsku, Nadzór Wodny w Bytowie.

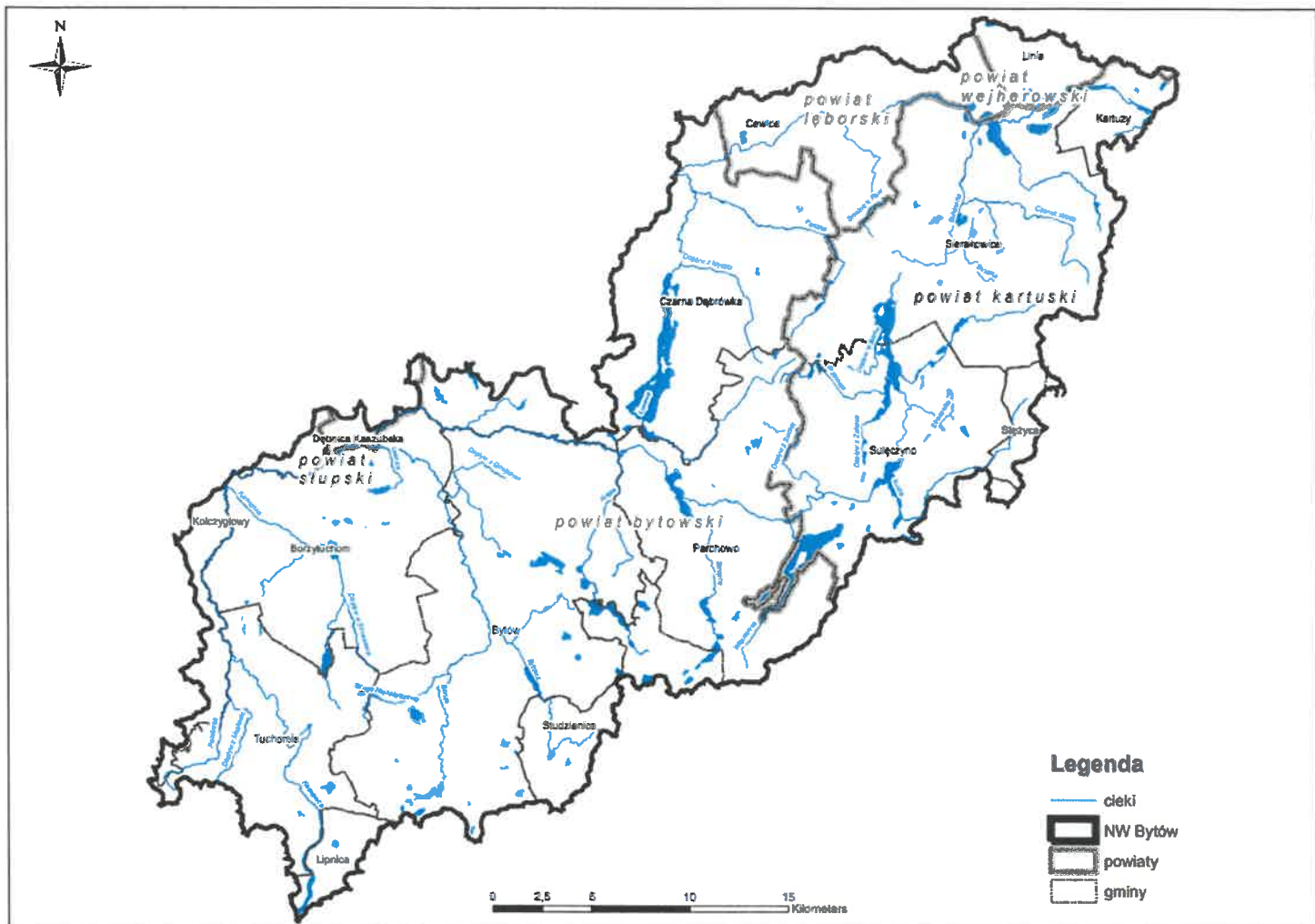
Do podstawowych zadań Nadzoru Wodnego należy w szczególności:

- a) prowadzenie Biura Obsługi Klienta (BOK) oraz biura podawczego w zakresie właściwości nadzoru wodnego,
- b) prowadzenie postępowań administracyjnych w zakresie zgłoszeń wodnoprawnych,
- c) prowadzenie postępowań administracyjnych w sprawach dotyczących zwolnienia od zakazu grodzienia nieruchomości przyległych do publicznych śródlądowych wód powierzchniowych,
- d) załatwianie skarg i wniosków oraz prowadzenie ich rejestru,
- e) monitorowanie sytuacji na rzekach i ciekach naturalnych oraz informowanie Zarządu Zlewni o zagrożeniach w sytuacji wystąpienia ekstremalnych zjawisk hydrologicznych, prowadzenie współpracy z Centrum Operacyjnym Ochrony Przeciwpowodziowej RZGW,
- f) opiniowanie przekroczenia cieków, przepustów, lokalizacji budynków, wylotów z kanalizacji, stawów, ujęć wody, zbiorników wodnych i innych obiektów,
- g) dokonywanie okresowych przeglądów wód i urządzeń wodnych,
- h) współdziałanie w przygotowywaniu planu w zakresie utrzymania wód, urządzeń wodnych, usuwania szkód oraz uzyskiwania wymaganych prawem decyzji pozwalających na prowadzenie prac utrzymaniowych,
- i) dokonywanie odczytów wskazań urządzeń pomiarowych,
- j) utrzymywanie i eksploatacja urządzeń wodnych oraz cieków naturalnych będących własnością Skarbu Państwa - PGW Wody Polskie oraz ich nadzór nad realizacją prac wykonywanych przez firmy zewnętrzne,
- k) współpraca z jednostkami samorządowymi oraz organami odpowiedzialnymi za ochronę środowiska i gospodarkę wodną w zakresie właściwości nadzoru wodnego,
- l) zapewnienie oznakowania, utrzymywania i kontroli szlaków żeglugowych na śródlądowych drogach wodnych,
- m) współdziałanie w zakresie nadzoru nad wykonywaniem obowiązków użytkowników obwodów rybackich,
- n) współpraca w akcji powodziowej i szacowaniu szkód powodziowych,
- o) administrowanie obiektami nadzoru wodnego.

2. Obszar działania Nadzoru Wodnego wraz z mapą i krótką charakterystyką

Nadzór Wodny w Bytowie obejmuje swoim zasięgiem głównie powiat bytowski i kartuski, a także część powiatu wejherowskiego, lęborskiego i słupskiego. Całkowita powierzchnia obszaru objęta zasięgiem NW Bytów wynosi 1.079,64 km².

Na terenie administrowanym przez NW Bytów znajduje się 27 cieków naturalnych o łącznej długości 300,910 km, w tym obiekty: pompownia – 1, obiekty piętrzące – 3, kanały – 7,485 km, ponadto znajdują się 42 jeziora o łącznej powierzchni 2.831,107 ha.



Na mapie zaznaczono obszar administrowany przez Nadzór Wodny w Bytowie

3. Zestawienie gmin znajdujących się na terenie działania Nadzoru Wodnego w Bytowie

Zarząd Zlewni	Nadzór Wodny	Powiat	Gmina
Zarząd Zlewni w Gdańsku	Bytów	Bytów	Borzytuchom
			Bytów
			Czarna Dąbrówka
			Kołczygłowy
			Lipnica
			Parchowo
			Studzienice
			Tuchomie
		Kartuzi	Kartuzi
			Sierakowice
			Sulęczyń
			Stężycy
		Wejherowo	Linia
		Lębork	Cewice
Słupsk	Dębica Kaszubska		

4. Zakres prac wykonanych na terenie działania NW Bytów

L.p.	Gmina	Nazwa zrealizowanego zadania	Opis zadania	Wartość wykonanych prac
1.	Powiat bytowski: Bytów, Czarna Dąbrówka, Borzytuchom, Studzienice, Parchowo	<i>Utrzymanie cieków i kanałów na terenie administrowanym przez Zarząd Zlewni w Gdańsku w podziale na części: część zamówienia nr 5: Konserwacja cieków i kanałów na terenie Nadzoru Wodnego w Bytowie -</i>	<i>Ręczne wykoszenie skarp, hakowanie dna, wycięcie krzaków, hakowanie dna, usuwanie zatorów — Rzeka Stupianka w km 3+064 – 6+288 – 3,2 km, rzeka Struga Osieki w km 1+022 – 2+613- km 1,6, Struchowska Struga w km 2+400 - 2+800, 3+350 - 3+850, 5+795 – 6+795 – km 1,9, Rzeka Struga w km, 4+900 – 6+120 – km1,2, rzeka Stropna w km 0+000 – 0+300, 1+100 – 3+200 – km 2,2, rzeka Bytowa w km 5+965 – 11+365 - 13+938 – km 5,0 rzeka Jutrzenka w km 10+000 – 12+000 – km 2,0</i>	225.000,00 zł km 17,1
2.	Powiat kartuski: gmina Sierakowice powiat bytowski: gmina Czarna Dąbrówka,	<i>Konserwacja cieków na terenie Zarządu Zlewni w Gdańsku - NW Bytów – rzeka Bukowina i Łupawka – okoszenie skarp i hakowanie dna rzek, gm. Sierakowice, pow. kartuski i gm. Czarna Dąbrówka, pow. bytowski</i>	<i>Ręczne wykoszenie skarp, hakowanie dna, wycięcie krzaków, hakowanie dna, usuwanie zatorów : Rzeka Bukowina - w km – 19+900 – 25+480 - km 5,6, Rzeka Łupawka - okoszenie skarp oraz hakowanie dna w km 3+200 – 4+800 - km 2,8</i>	123.900,25 zł (pow. kartuski – 93.167,98 zł – 5,6 km, pow. bytowski – 30.732,27 zł - km 2,8)
3.	Powiat bytowski: gmina Parchowo	<i>Usunięcie awarii rurociągu na rzece Stupianka w km 8+368- 8+765, gm. Parchowo, pow. bytowski, woj. pomorskie” na terenie działania Nadzoru Wodnego w Bytowie</i>	<i>Ręczne wykopy, odkopanie rurociągu i jego wymiana, płukanie rurociągu i zasypanie rurociągu w km 8+368- 8+765</i>	30.000 zł – km 0,4
4.	Powiat bytowski: Borzytuchom, Tuchomie, Bytów, Studzienice, Czarna Dąbrówka	<i>Bieżące utrzymanie rzek oraz istniejących budowli komunikacyjnych (przepusty) i jaz w Kozinie na rzece Bukowina w km 0+260</i>	<i>Usuwanie zatorów, wykaszanie skarp i poboczy w obrębie istniejących budowli komunikacyjnych (przepusty): Rzeka Jutrzenka – 1.106 mb, Rzeka Kamienica – 1.600 mb, Rzeka Poleśnica – 1.820 mb, Struga Niezabyszewo-1.800 mb, Rzeka Boruja – 1.200 mb, Rzeka Bytowa – 4.642 mb, Rzeka Stupia – 4550 mb.</i>	66.117,34 zł (w tym nakłady na energię, jaz Kozin -331,11 zł)
5.	Powiat kartuski: Sierakowice, Sulęczyno	<i>Bieżące utrzymanie rzek oraz istniejących budowli komunikacyjnych (przepusty)</i>	<i>Usuwanie zatorów, wykaszanie skarp i poboczy w obrębie istniejących budowli komunikacyjnych (przepusty): Rzeka Bukowina – 600 mb,</i>	65.786,22zł

			Rzeka Słupia – 6750 mb, Struga Kamienicka – 2.000 mb, Struga Potęgowska – 800 mb.	
6.	Powiat bytowski: Czarna Dąbrówka	Obsługa pompowni Kozin – Zawiaty oraz bieżące utrzymanie rzeki Łupawy	Pompownia Kozin - Zawiaty, rzeka Łupawa km 87+100, powierzchnia odwadniana 54 ha - obsługa stacji pomp, - wykaszanie skarp na dł. 300 m i terenu między kanałem pompowym a prawą skarpą rzeki Łupawy na długości 300 m - udrażnianie rzeki Łupawy w km 84+400-84+700 i 87+100- 87+400 i kanału pompowego - utrzymanie jazu na rzece Łupawie w km 84+400 (Kozin).	140.371,50 zł (w tym obsługa- 75.184,26 zł oraz nakłady na energię - 65.187,24 zł)

5. Liczba spraw wpływających i prowadzonych przez Nadzór Wodny

Podstawa prawna: Prawo wodne z 20 lipca 2017 r. (Dz. U. 2023 r. poz. 1478 z póź. zm.)

Kwartał	Zgody wodnoprawne na podstawie art. 397 ust. 3 pkt 3 (w związku z art. 240 ust. 5 pkt 1)	Ilość spraw wpływających do NW (wnioski, skargi, inne)
I	14	223
II	22	262
III	23	223
IV	14	218
ROCZNIE	73	926

6. Pozostałe informacje

Brak dodatkowych informacji.

KIEROWNIK
Nadzoru Wodnego w Bytowie
Roman Jurczak
Roman Jurczak